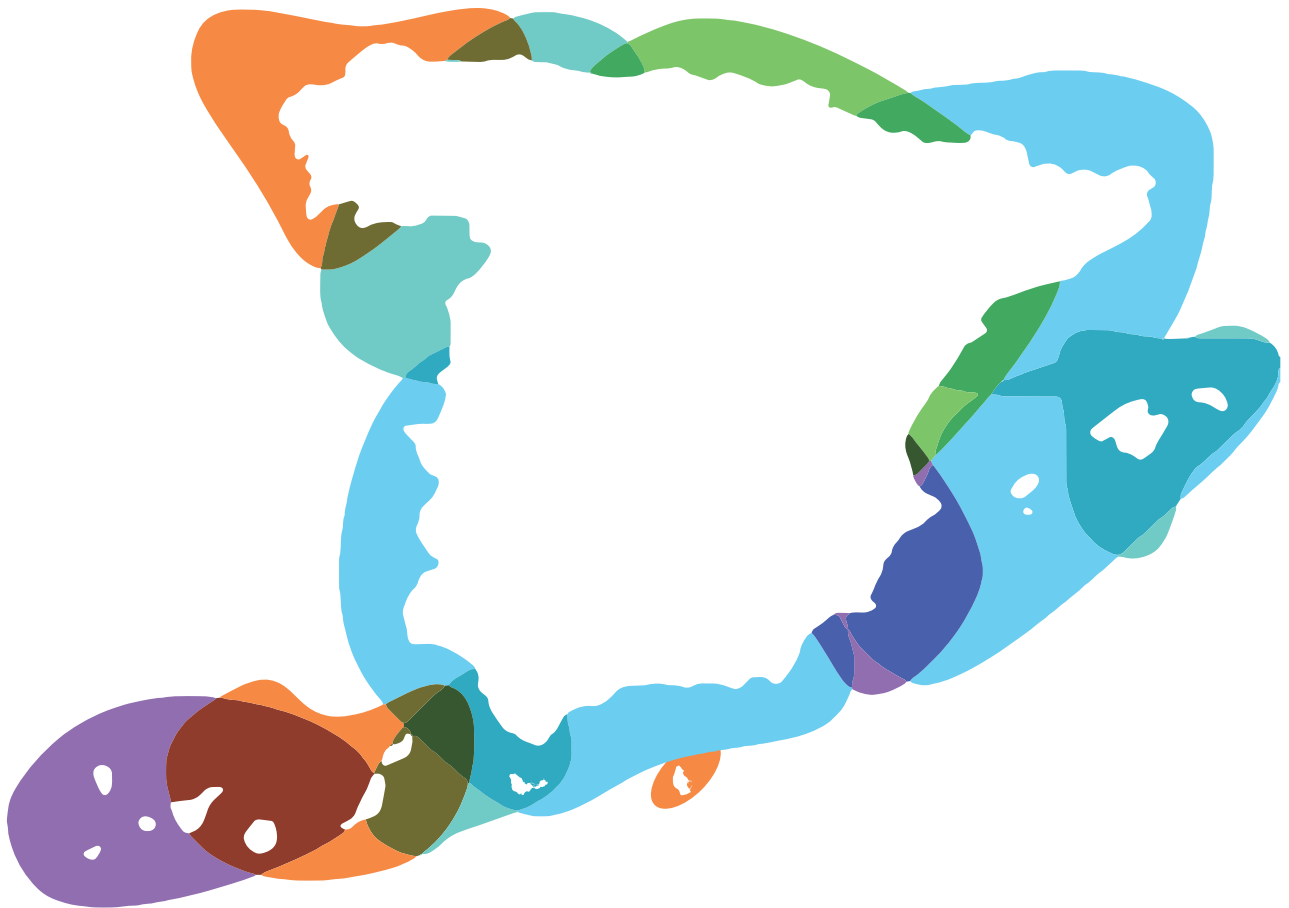


10º INFORME
2020

EL ESTADO DE LA POBREZA SEGUIMIENTO DEL INDICADOR DE POBREZA Y EXCLUSIÓN SOCIAL EN ESPAÑA 2008-2019



EUROPEAN ANTI POVERTY NETWORK ES

ARAGÓN

European Anti-Poverty Network (EAPN) es una Plataforma Europea de Entidades Sociales que trabajan y luchan contra la Pobreza y la Exclusión Social en los países miembros de la Unión Europea. La EAPN busca permitir que aquellas personas que sufren la pobreza y la exclusión social puedan ejercer sus derechos y deberes, así como romper con su aislamiento y situación, y tiene como objetivo principal situar ambas cuestiones en el centro de los debates políticos de la Unión Europea.

En España, la Red Europea de Lucha contra la Pobreza y la Exclusión Social en el Estado Español (EAPN-ES) es una organización horizontal, plural e independiente que trabaja para trasladar este objetivo a la realidad española y por incidir en las políticas públicas, tanto a nivel europeo como estatal, autonómico y local. Actualmente está compuesta por 19 redes autonómicas y 18 entidades de ámbito estatal, todas ellas de carácter no lucrativo y con un componente común: la lucha contra la pobreza y la exclusión social. En total, EAPN-ES engloba a más de ocho mil entidades sociales en todo el Estado.

Entre nuestros objetivos, al igual que entre los objetivos de EAPN en Europa, se encuentra el de implantar un método de trabajo en Red para trabajar de manera conjunta y aunar esfuerzos para la consecución de mayores y mejores resultados en la lucha por la erradicación en España de la pobreza y la exclusión social.

Título: EL ESTADO DE LA POBREZA. Seguimiento del indicador de pobreza y exclusión social en España 2008-2019

Coordinación: Secretaría Técnica EAPN-ES

Dirección técnica: Juan Carlos Llano Ortiz

Equipo de investigación: Lara Alba
Aitana Alguacil
Natalia Jiménez
Débora Quiroga
Juan Carlos Llano

Fecha: Octubre 2020



c/ Tribulete, 18 1º - 28012 Madrid



eapn@eapn.es



91 786 04 11



www.eapn.es

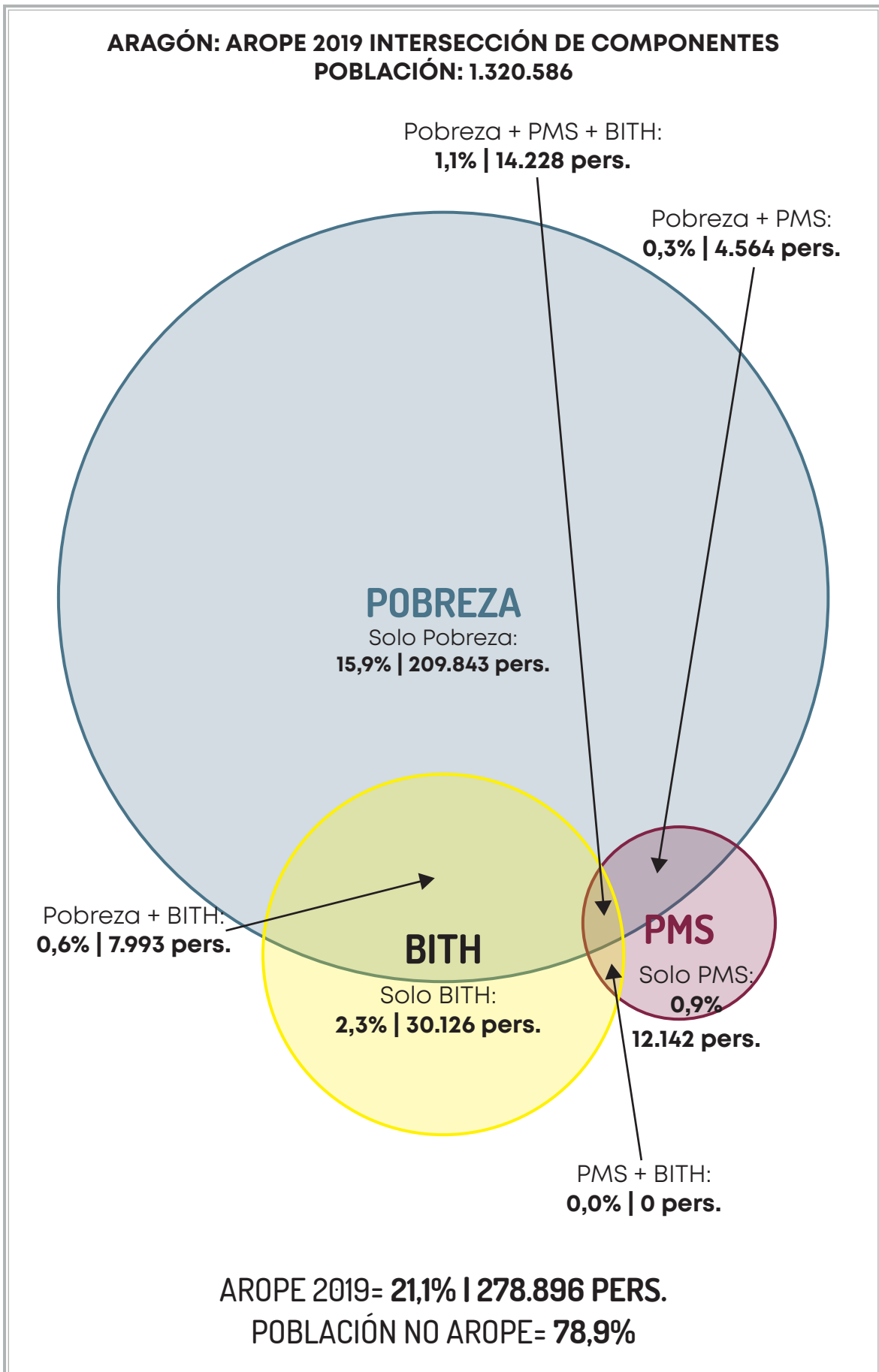


Se permite la reproducción total o parcial de este documento siempre y cuando se citen las fuentes, respetándose el contenido tal y como está editado sin ningún tipo de tergiversación o cambio.

Esta publicación ha recibido el apoyo económico del Ministerio de Sanidad, Consumo y Bienestar Social, dentro del Programa de subvenciones con cargo a la asignación tributaria del I.R.P.F. (Expediente: IRPF 101/2019/190/1) La información contenida en la publicación, no refleja la posición oficial del Ministerio.

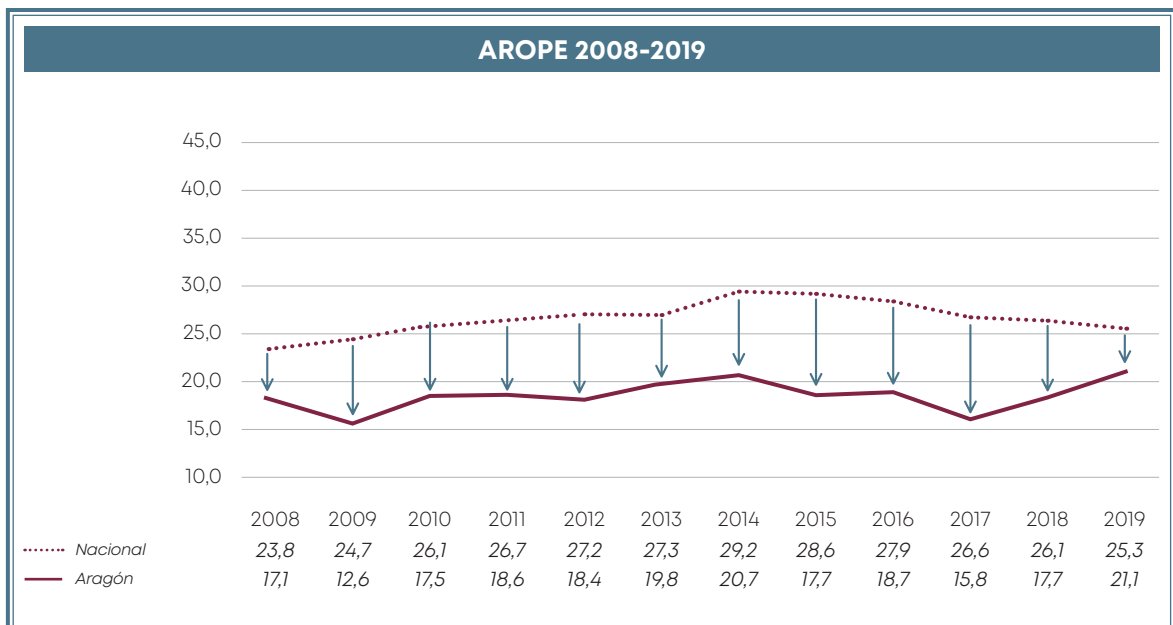


Introducción	5
El Territorio	8
AROPE por Regiones	14
Componentes del AROPE por Regiones	19
Pobreza en las Comunidades Autónomas	21
Privación Material Severa en las Comunidades Autónomas	27
Baja intensidad de empleo por hogar en las Comunidades Autonomías	30
Pobreza con umbrales regionales	31
Renta	35
Renta Media	37
Deciles de renta	41
Renta y pobreza ajustadas	44
Renta ajustada	44
Pobreza con umbral fijo	47
Aragón	51
AROPE	52
Riesgo de pobreza	53
Pobreza severa	54
Privación material severa	55
Baja intensidad del empleo	60
Renta	61
Pobreza con umbral regional	63



Hasta el año 2017, con pequeños altibajos, Aragón mantuvo una evolución muy similar a la del conjunto del territorio nacional, pero con tasas de pobreza y exclusión notablemente inferiores que la conservaron entre el grupo de regiones con mejores condiciones de vida. En los dos últimos años, a pesar de la leve mejoría en el indicador de intensidad de empleo (BITH), el resto de los indicadores principales ha experimentado cierto deterioro, especialmente en aquellos que muestran la situación de la población más empobrecida y en un contexto de reducción de los datos nacionales. En cualquier caso, todos los datos se mantienen por debajo de los valores nacionales medios y la situación de Aragón es, comparativamente, buena.

AROPE



El 21,1 % de la población de Aragón está en riesgo de pobreza y/o exclusión social en el año 2019. En el último año, la tasa ha aumentado 3,4 puntos porcentuales, cifra que supone un incremento del 19,2 %, que es el más elevado de todas las comunidades autónomas. A pesar de ello, la tasa AROPE es todavía algo más de cuatro puntos porcentuales inferior a la media nacional. Con este incremento, la tasa AROPE se sitúa cuatro puntos porcentuales por encima de la que tenía al inicio del período, lo que significa un aumento del 23,5 %, que es el tercero más elevado de todas las regiones, solo inferior a Navarra y Asturias.

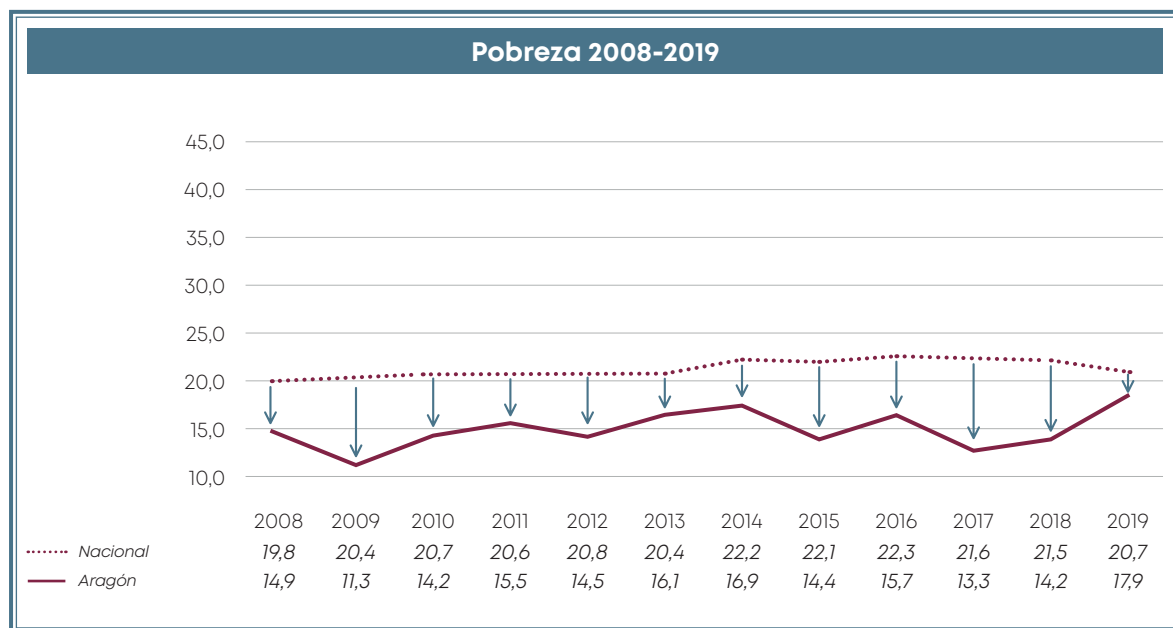
En términos absolutos, unas 278.000 personas, unas 46.000 más que el año pasado, están en riesgo de pobreza y/o exclusión social. Por sexos, el incremento del AROPE ha sido algo más elevado entre las mujeres y las mantiene en su tradicional posición: tasa entre dos y cuatro puntos

superior a la de los hombres. En este sentido, recuperar los valores del año 2008 o, incluso, del 2009, puede significar un aumento muy acusado de la brecha de género. Los valores absolutos pueden consultarse en la tabla siguiente.

Aragón: Población AROPE por sexo												
Aragón	2008	2009	2010	2011	2012	2013	2014	2015	2016	2017	2018	2019
POB. TOTAL	1.325.426	1.342.778	1.344.184	1.344.396	1.343.790	1.338.308	1.331.301	1.326.403	1.318.571	1.316.040	1.313.135	1.320.586
Hombres	663.593	673.175	672.650	671.336	669.633	665.667	661.103	658.091	652.969	650.777	648.696	651.885
Mujeres	661.833	669.603	671.534	673.060	674.156	672.641	670.198	668.313	665.603	665.263	664.440	668.701
% AROPE	17,1%	12,6%	17,5%	18,6%	18,4%	19,8%	20,7%	17,7%	18,7%	15,8%	17,7%	21,1%
% Hombres	15,1%	10,8%	16,8%	16,8%	17,2%	19,8%	20,0%	17,7%	19,2%	15,0%	16,9%	20,0%
% Mujeres	19,1%	14,5%	18,2%	20,5%	19,6%	19,7%	21,4%	17,8%	18,3%	16,6%	18,5%	22,2%
TOTAL POB. AROPE	226.648	169.190	235.232	250.058	247.257	264.985	275.579	234.773	246.573	207.934	232.598	278.896
Hombres en AROPE	100.144	72.790	113.262	112.508	115.408	132.134	131.976	116.441	125.378	97.411	109.828	130.299
Mujeres en AROPE	126.468	97.066	122.436	137.950	132.076	132.495	143.538	118.929	121.800	110.531	122.786	148.626

Nota: Se destacan los valores más altos a lo largo de la serie.

Riesgo de pobreza



En el año 2019, al igual que lo sucedido con el AROPE, la tasa de riesgo de pobreza de Aragón se ha incrementado notablemente y alcanza al 17,9 % de su población. Con este aumento de más de 3,5 puntos porcentuales, la tasa de pobreza de Aragón se sitúa en una posición intermedia con respecto al resto de regiones, aunque, todavía, por debajo de la media nacional. Por sexo, las diferencias son importantes y el porcentaje de mujeres pobres es 2,5 puntos más elevado que el de hombres (19,2 % y 16,6%, respectivamente).

Por otra parte, las cifras de pobreza de la región se mantienen muy por encima de las anteriores a la crisis, con un incremento de tres puntos,

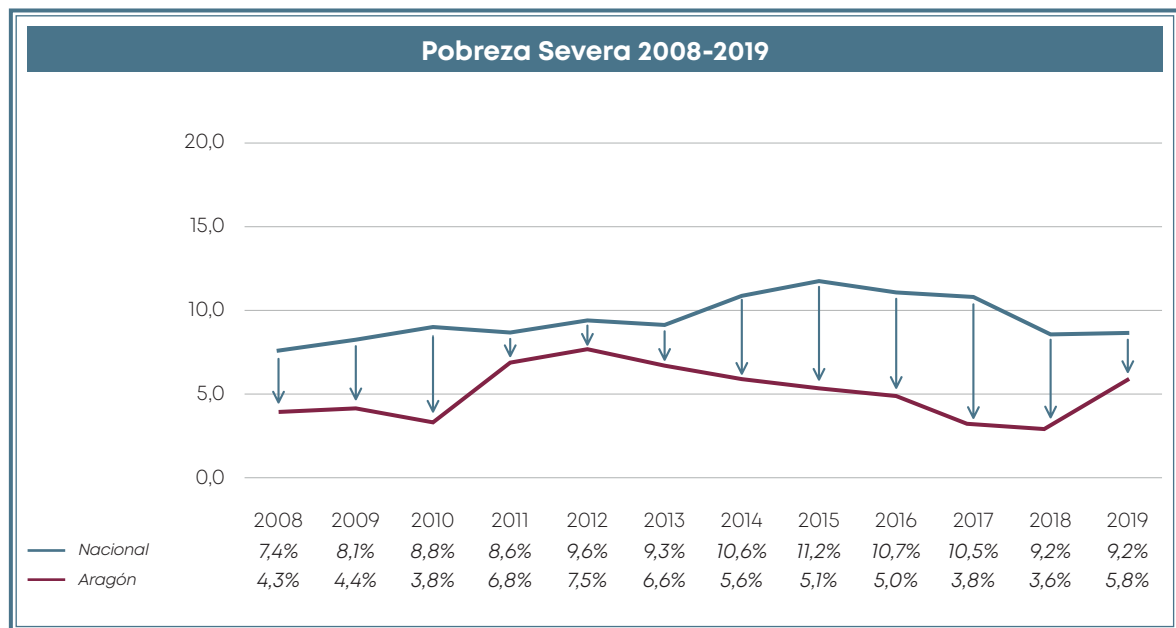
más del triple del incremento nacional, con respecto a los datos del 2008. Se tiene, entonces, que en el conjunto del período la tasa de pobreza se incrementó en un 20,3 %, lo que produjo unas 39.000 personas nuevas en situación de pobreza. En su conjunto, Aragón tiene 236.000 personas pobres en 2019, de las cuales 128.000 son mujeres.

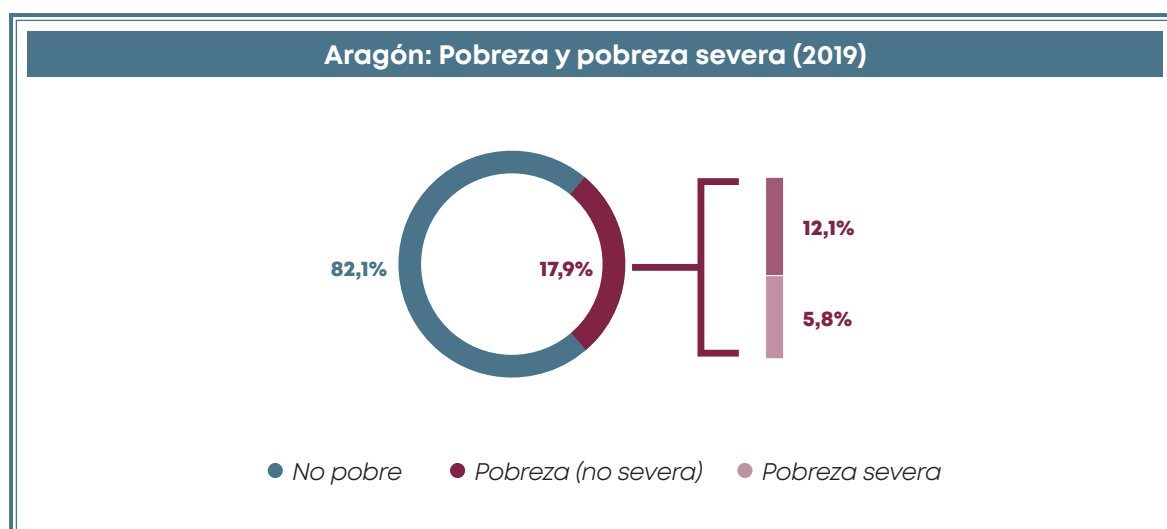
Aragón: Población en POBREZA por sexo												
Aragón	2008	2009	2010	2011	2012	2013	2014	2015	2016	2017	2018	2019
POB. TOTAL	1.325.426	1.342.778	1.344.184	1.344.396	1.343.790	1.338.308	1.331.301	1.326.403	1.318.571	1.316.040	1.313.135	1.320.586
Hombres	663.593	673.175	672.650	671.336	669.633	665.667	661.103	658.091	652.969	650.777	648.696	651.885
Mujeres	661.833	669.603	671.534	673.060	674.156	672.641	670.198	668.313	665.603	665.263	664.440	668.701
% POBREZA	14,9%	11,3%	14,2%	15,5%	14,5%	16,1%	16,9%	14,4%	15,7%	13,3%	14,2%	17,9%
% Hombres	12,6%	9,8%	13,2%	14,4%	14,2%	16,7%	16,4%	15,5%	16,5%	13,4%	13,5%	16,6%
% Mujeres	17,2%	12,8%	15,1%	16,7%	14,9%	15,6%	17,4%	13,3%	14,9%	13,3%	14,8%	19,2%
TOTAL POB. POBRE	197.488	151.734	190.874	208.381	194.850	215.468	224.990	191.002	207.016	175.033	186.414	236.628
Hombres en POBREZA	83.547	66.197	88.717	96.462	95.248	111.214	108.436	102.235	107.877	87.152	87.779	108.099
Mujeres en POBREZA	113.849	85.903	101.686	112.537	100.118	104.722	116.677	88.716	99.193	88.232	98.648	128.562

Nota: Se destacan los valores más altos a lo largo de la serie.

Pobreza severa

En el año 2019 la tasa de pobreza severa en Aragón, medida con un umbral del 40 % de la mediana de renta nacional⁷, fue del 5,8 %. Este el último año la tasa se incrementó el 59 % (2,1 puntos porcentuales); sin embargo, a pesar de este intenso crecimiento, especialmente en un contexto de mantenimiento de media nacional, se conserva 3,4 puntos por debajo de la media nacional y como la cuarta más baja de todas las regiones, sólo superior a Navarra, País Vasco y La Rioja.

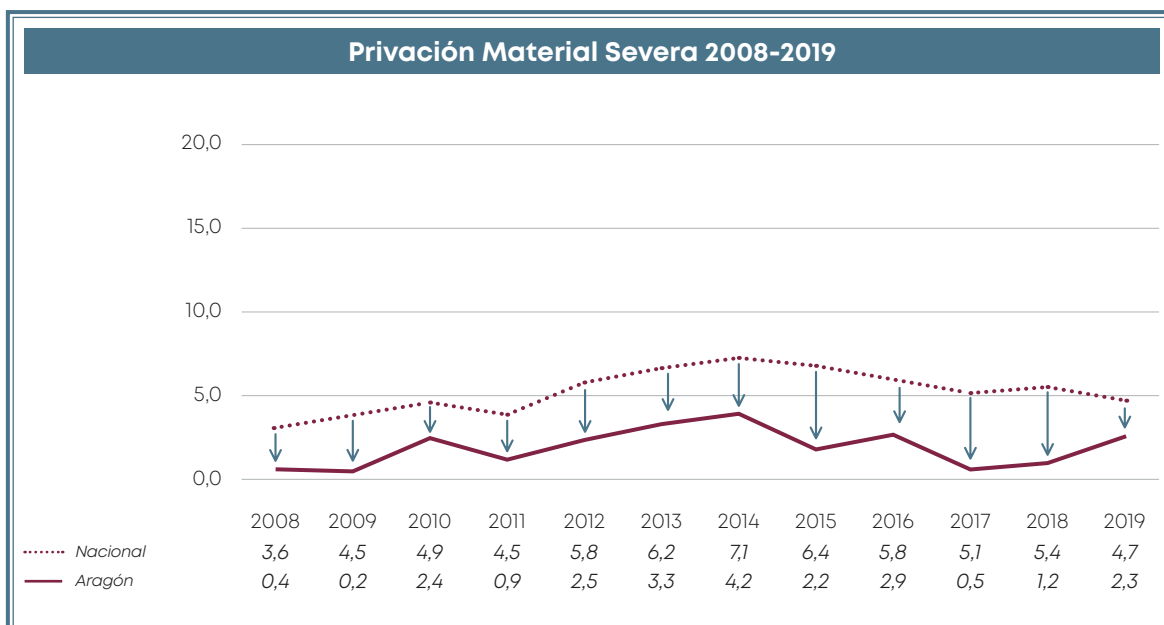




Por otra parte, la tasa de pobreza severa con un incremento del 36 % -1,5 puntos porcentuales- con respecto a la tasa del 2008, vuelve a crecer por encima de la registrada al inicio del período de validez de la Estrategia 2020. Finalmente, Aragón tiene unas 76.000 personas que están en pobreza severa, 20.000 más que el inicio del período y que viven en hogares cuyos ingresos son inferiores a unos 500 € mensuales por unidad de consumo.

Privación material severa

En el año 2019, el 2,3 % de la población de Aragón vive en condiciones de Privación Material Severa, es decir, no puede hacer frente al menos a cuatro de nueve conceptos o ítems de consumo básico definidos a nivel europeo que se muestran en el apartado correspondiente. Aunque supone doblar la cifra por segundo año consecutivo, está muy por debajo de los valores nacionales, tal como sucede con la práctica totalidad de los indicadores de pobreza y/o exclusión social en Aragón. Es importante destacar que entre los años 2014 y 2017 se produjo en la región una intensa disminución de la tasa de Carencia Material Severa que la llevó a recuperar los valores extraordinariamente bajos que se registraban en el año 2008. Este último año, a pesar del importante incremento (96 %), ocupa el tercer mejor registro de todas las comunidades autónomas, solo por debajo de Cantabria y La Rioja.



Aragón: Población en PRIVACIÓN MATERIAL SEVERA por sexo

Aragón	2008	2009	2010	2011	2012	2013	2014	2015	2016	2017	2018	2019
POB. TOTAL	1.325.426	1.342.778	1.344.184	1.344.396	1.343.790	1.338.308	1.331.301	1.326.403	1.318.571	1.316.040	1.313.135	1.320.586
Hombres	663.593	673.175	672.650	671.336	669.633	665.667	661.103	658.091	652.969	650.777	648.696	651.885
Mujeres	661.833	669.603	671.534	673.060	674.156	672.641	670.198	668.313	665.603	665.263	664.440	668.701
% PMS	0,4%	0,2%	2,4%	0,9%	2,5%	3,3%	4,2%	2,2%	2,9%	0,5%	1,2%	2,3%
% Hombres	0,4%	0,3%	2,8%	0,7%	2,3%	3,3%	4,3%	2,4%	3,2%	0,1%	0,9%	1,8%
% Mujeres	0,5%	0,1%	2,0%	1,1%	2,7%	3,2%	4,1%	1,9%	2,7%	0,9%	1,5%	2,8%
TOTAL POB. PMS	5.302	2.686	32.260	12.100	33.595	44.164	55.915	29.181	38.239	6.580	15.689	30.934
Hombres en PMS	2.546	2.008	18.643	4.474	15.098	22.294	28.500	15.623	21.098	621	5.902	11.963
Mujeres en PMS	3.114	956	13.586	7.361	18.144	21.735	27.671	13.021	17.649	5.894	9.793	18.984

Nota: Se destacan los valores más altos a lo largo de la serie.

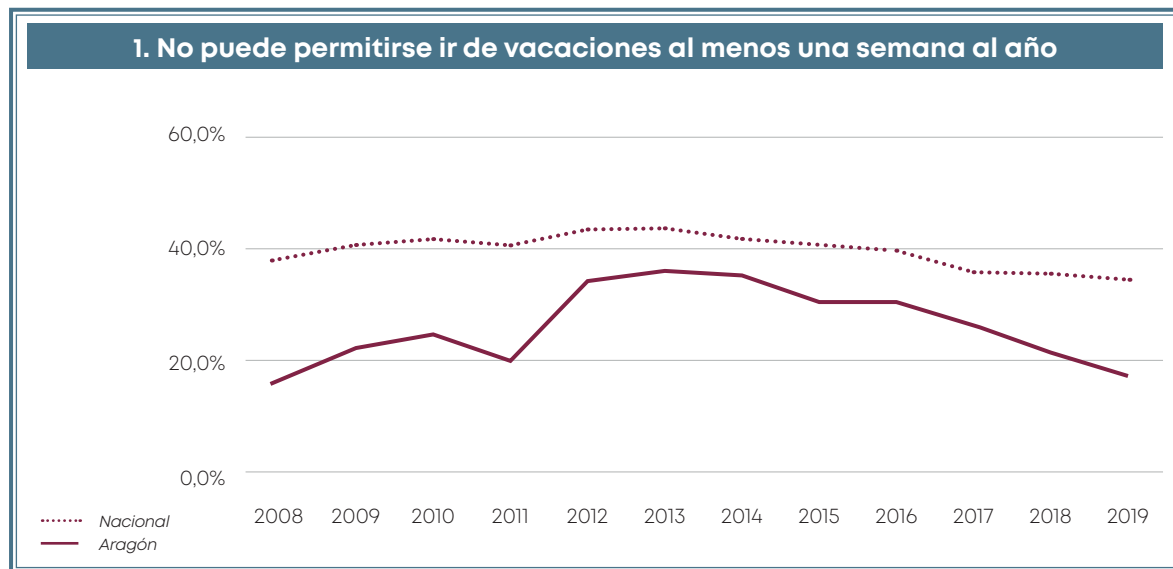
En términos absolutos unas 30.000 personas, 15.000 más que el año pasado, viven en condiciones de Privación Material Severa en la región; de todas ellas, unas 19.000, es decir, casi 2/3, son mujeres.

La evolución y los valores correspondientes a los ítems de consumo pueden verse en las tablas y gráficos siguientes¹⁶. Para todos los ítems medidos los porcentajes son sensiblemente inferiores -entre el 12 % y el 54 %- a los registrados para el conjunto de la población española. Con respecto al año pasado, debe destacarse el fuerte incremento del conjunto de personas que no pueden permitirse una comida de carne, pollo o pescado cada dos días, que pasa del 0,5 % al 2,3 %, es decir, se multiplica casi por cinco; el de aquellas que no pueden permitirse disponer de un automóvil y el de las que no pueden permitirse disponer de un ordenador personal que, prácticamente, se doblan.

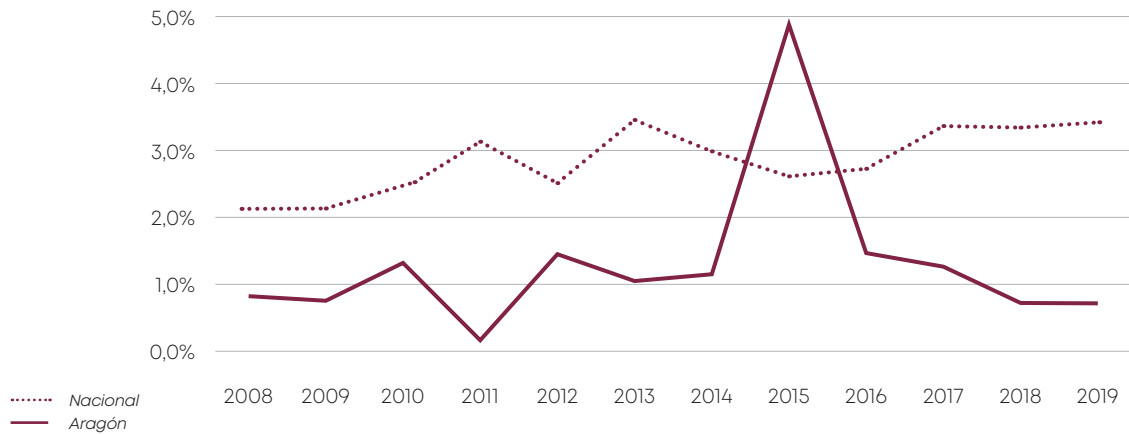
16. Como se ha indicado en otros apartados, tres de los nueve conceptos o ítems de consumo que forman parte del indicador (Disponer de teléfono, lavadora y televisor a color) no tienen capacidad para discriminar la población española pues la práctica totalidad dispone de esos bienes. Por esta razón no se incluyen en las tablas.

Finalmente, dado que el resto de los ítems se reducen, tiene sentido que, en su totalidad, la población que experimenta dificultades para llegar a fin de mes se haya reducido algo más de siete puntos porcentuales (16%) y que lo haya hecho centrada fundamentalmente en los grupos con mayores problemas.

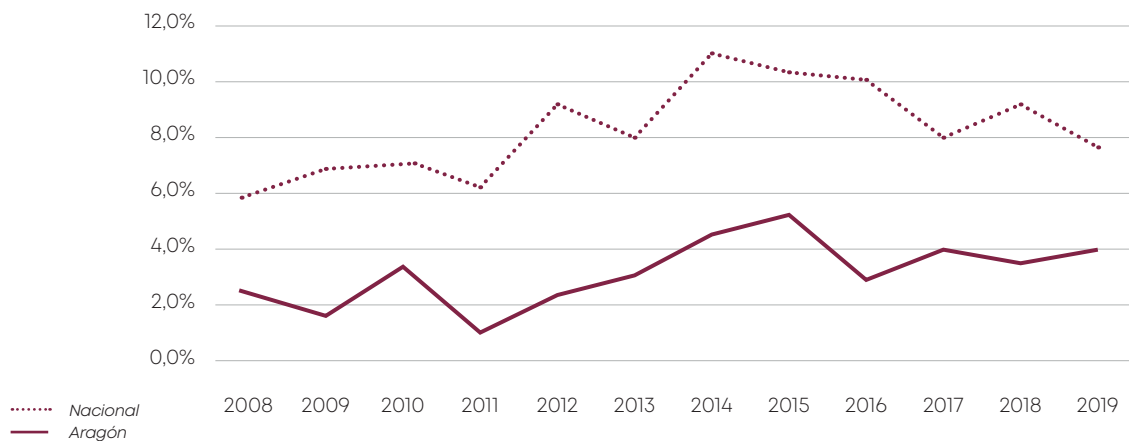
Aragón: ÍTEMS DE PRIVACIÓN MATERIAL SEVERA												
Nacional	2008	2009	2010	2011	2012	2013	2014	2015	2016	2017	2018	2019
1) No puede permitirse ir de vacaciones al menos una semana al año	36,2%	42,0%	42,7%	40,9%	46,6%	48,0%	46,4%	41,5%	40,3%	34,3%	34,1%	33,5%
2) No puede permitirse una comida de carne, pollo o pescado cada dos días	2,2%	2,1%	2,6%	3,2%	2,6%	3,5%	3,3%	2,6%	2,9%	3,7%	3,6%	3,8%
3) No puede permitirse mantener la vivienda con una temperatura adecuada	5,9%	7,2%	7,5%	6,5%	9,1%	8,0%	11,1%	10,6%	10,1%	8,0%	9,1%	7,6%
4) No tiene capacidad para afrontar gastos imprevistos	29,9%	36,5%	38,7%	37,6%	42,1%	42,1%	42,7%	39,8%	38,7%	36,6%	35,9%	33,9%
5) Retrasos en pago de gastos de vivienda principal en los últimos 12 meses	8,2%	11,0%	11,7%	8,7%	10,9%	11,9%	12,5%	11,7%	10,6%	9,3%	9,4%	8,3%
6) No puede permitirse disponer de un automóvil	5,9%	5,7%	5,9%	5,6%	5,7%	6,2%	6,0%	5,8%	6,0%	4,7%	5,1%	4,7%
No puede permitirse disponer de un ordenador personal	8,9%	8,1%	7,6%	5,6%	6,6%	6,7%	7,2%	7,1%	7,2%	5,1%	5,5%	5,6%
Aragón	2008	2009	2010	2011	2012	2013	2014	2015	2016	2017	2018	2019
1) No puede permitirse ir de vacaciones al menos una semana al año	16,0%	21,7%	24,4%	19,9%	32,2%	36,3%	35,6%	28,2%	29,2%	24,1%	21,2%	18,7%
2) No puede permitirse una comida de carne, pollo o pescado cada dos días	0,6%	0,5%	1,4%	0,1%	1,4%	1,1%	1,1%	4,6%	1,7%	1,3%	0,5%	2,3%
3) No puede permitirse mantener la vivienda con una temperatura adecuada	2,7%	1,3%	3,4%	0,8%	2,4%	3,1%	4,6%	5,1%	2,9%	4,0%	3,5%	4,0%
4) No tiene capacidad para afrontar gastos imprevistos	15,5%	15,4%	19,8%	22,1%	26,4%	30,7%	28,9%	27,9%	26,8%	18,5%	28,9%	27,6%
5) Retrasos en pago de gastos de vivienda principal en los últimos 12 meses	3,4%	3,4%	5,5%	5,5%	4,1%	11,6%	11,1%	8,1%	8,2%	3,7%	3,9%	3,8%
6) No puede permitirse disponer de un automóvil	3,5%	5,1%	4,8%	4,5%	3,4%	3,3%	4,2%	4,0%	1,7%	1,4%	2,1%	4,1%
No puede permitirse disponer de un ordenador personal	5,6%	2,4%	4,3%	3,2%	2,4%	4,6%	4,5%	2,9%	2,0%	1,0%	1,6%	3,1%



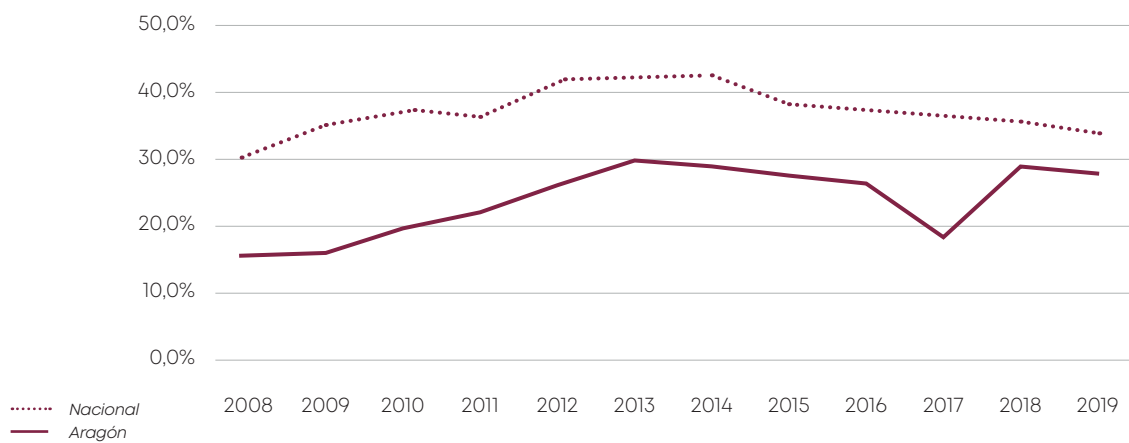
2. No puede permitirse una comida de carne, pollo o pescado cada dos días

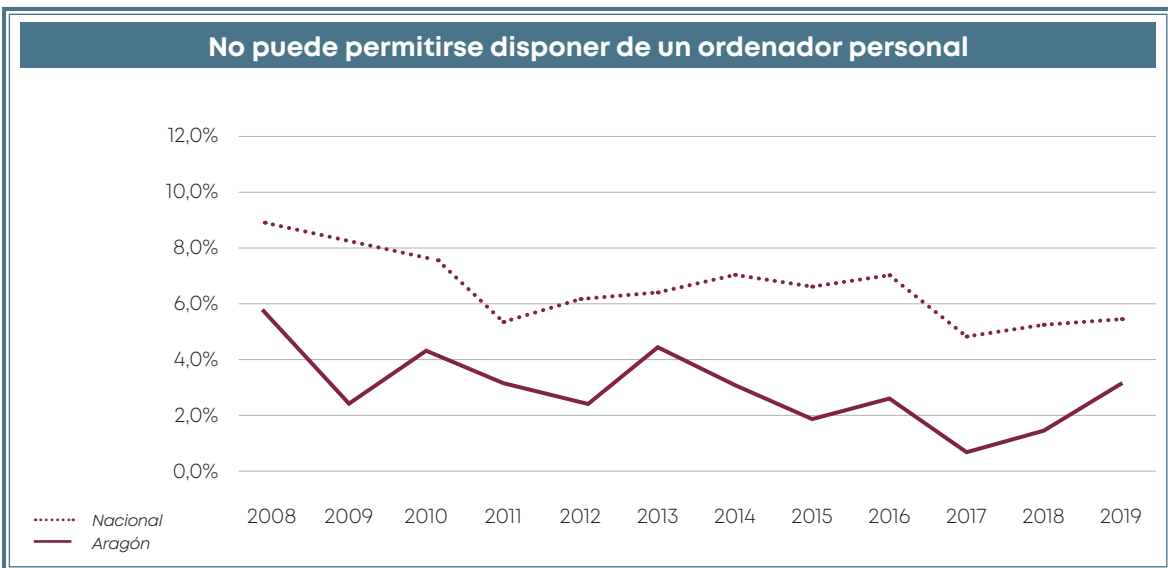
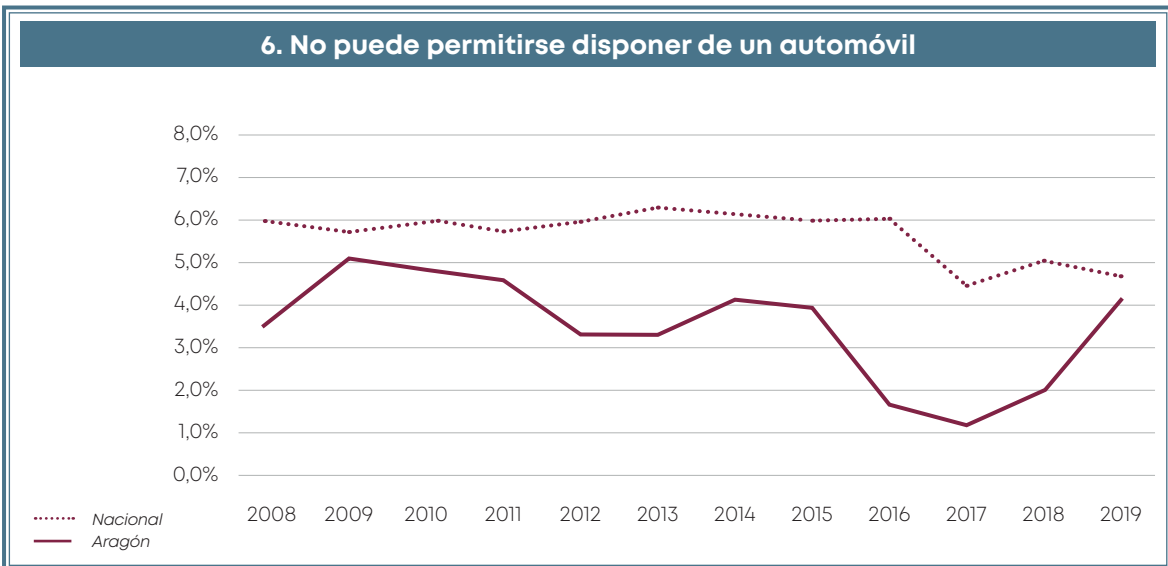
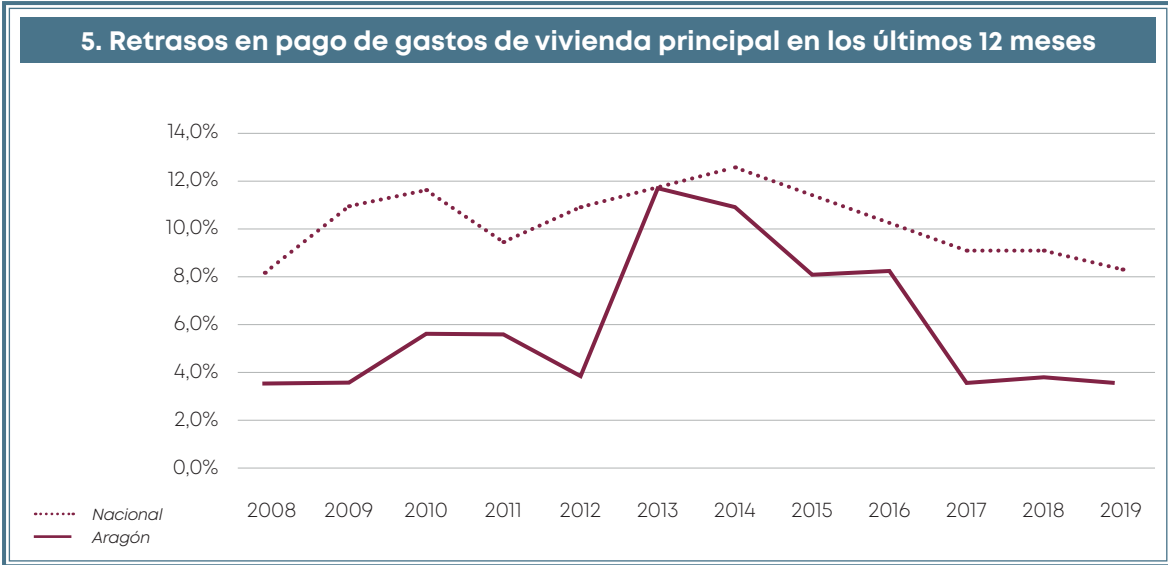


3. No puede permitirse mantener la vivienda con una temperatura adecuada

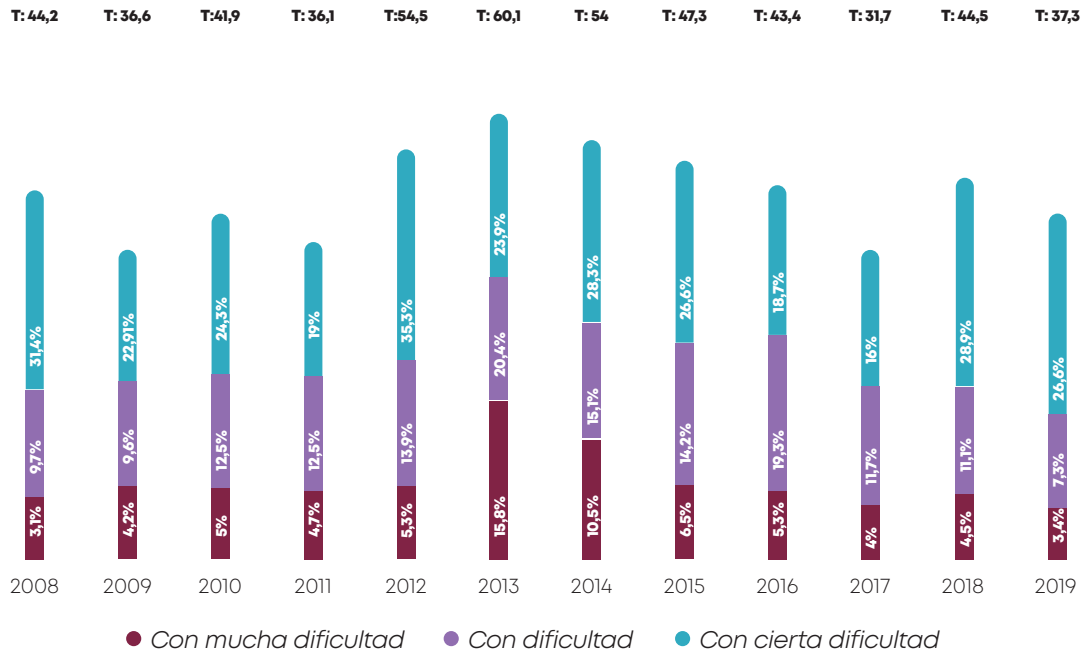


4. No tiene capacidad para afrontar gastos imprevistos



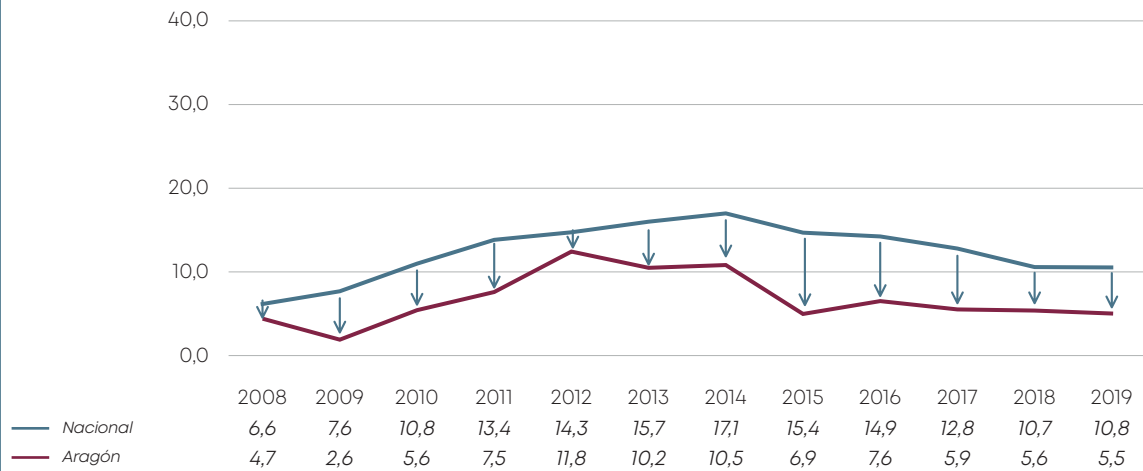


Aragón: Dificultad para llegar a fin de mes



Baja intensidad de empleo

BITH 2008-2019 (0 a 59 años)



Aragón: Población en BITH por sexo (0 a 59 años)												
Aragón	2008	2009	2010	2011	2012	2013	2014	2015	2016	2017	2018	2019
POB. TOTAL (0 a 59)	994.462	1.009.325	1.007.960	1.004.700	1.005.876	1.000.596	976.861	967.045	954.950	950.966	946.395	951.479
Hombres	516.380	524.295	522.363	519.294	518.998	515.577	501.646	496.200	489.263	486.080	483.445	485.830
Mujeres	478.082	485.030	485.597	485.406	486.878	485.019	475.215	470.845	465.687	464.886	462.950	465.649
% BITH	4,7%	2,6%	5,6%	7,5%	11,8%	10,2%	10,5%	6,9%	7,6%	5,9%	5,6%	5,5%
% Hombres	4,4%	1,5%	5,2%	6,0%	9,7%	8,7%	9,4%	6,0%	7,1%	4,6%	5,5%	4,2%
% Mujeres	5,1%	3,8%	6,0%	9,1%	14,0%	11,7%	11,7%	7,8%	8,1%	7,3%	5,6%	6,7%
T. POB. BITH (0 a 59)	46.740	26.242	56.446	75.353	118.693	102.061	102.570	66.726	72.576	56.107	52.547	51.887
Hombres en BITH	22.544	7.976	27.097	31.411	50.101	45.110	47.052	29.624	34.638	22.421	26.595	20.473
Mujeres en BITH	24.162	18.318	29.043	44.229	68.206	56.924	55.470	36.788	37.825	34.113	25.951	31.399

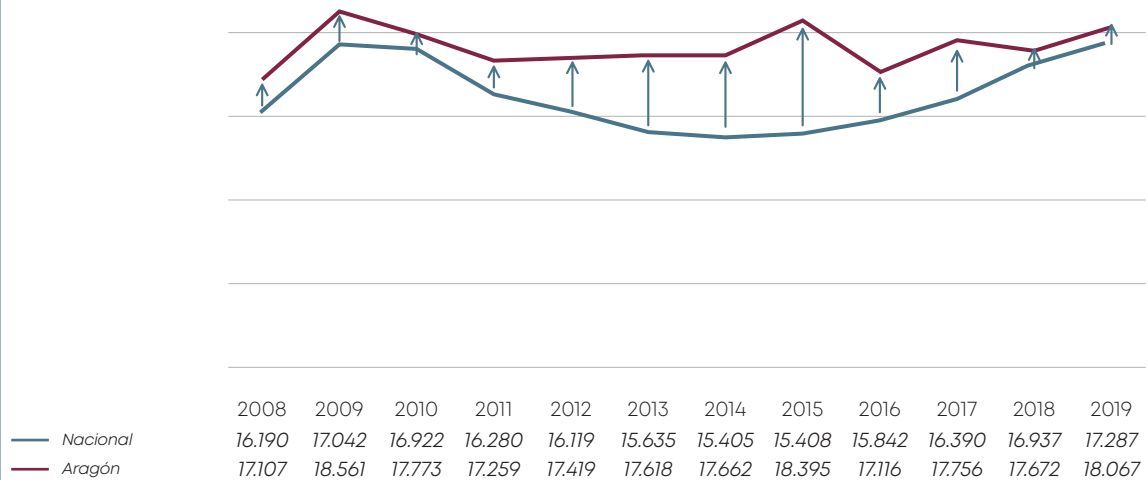
Nota: Se destacan los valores más altos a lo largo de la serie.

El 5,5 % de la población menor de 60 años que reside en Aragón vive en hogares con baja intensidad de empleo lo que significa alcanzar tres años seguidos en los cuales las cifras generales prácticamente no se han movido. Para este último año, debe destacarse el incremento de la tasa entre las mujeres, que compensa la reducción experimentada entre la población masculina. Además, el BITH de Aragón equivale aproximadamente a la mitad del nacional y se mantiene, nuevamente, como el segundo más bajo de todas las comunidades autónomas, solo superior al de Baleares. De manera similar a lo sucedido con los otros componentes del AROPE, la tasa BITH creció intensamente desde el año 2009 hasta el 2012 para posteriormente comenzar un período de recuperación suave que se mantuvo hasta el año 2017. Desde entonces, a pesar de un contexto general de continua reducción del indicador, las cifras regionales se han mantenido, más o menos, constantes.

Renta

La renta media en Aragón es de 18.067 € por unidad de consumo (12.300€ por persona). Este último año, la renta media por u. c. se incrementó en 395 €, es decir, un 2,2 %, aumento que es muy similar al registrado por el territorio nacional en su conjunto. Por otra parte, Aragón ocupa la séptima posición, es decir, un lugar medio-alto entre las comunidades autónomas, con una renta por unidad de consumo que es 780 € (4,5 %) superior a la media nacional.

Aragón: Renta media por unidad de consumo 2008-2019



Aragón: % Personas en decil de renta por u. c. (%) y renta máxima en cada decil

Aragón	2008	2009	2010	2011	2012	2013	2014	2015	2016	2017	2018	2019
Decil 1	6,9%	4,7%	4,0%	8,2%	7,5%	7,1%	5,5%	4,2%	4,7%	3,8%	4,6%	6,0%
Renta máxima	6.251,3	6.559,1	6.295,7	5.996,1	5.657,6	5.567,0	5.098,8	4.937,3	5.297,1	5.547,5	6.104,4	6.269,2
Decil 2	8,0%	6,5%	9,1%	7,1%	6,4%	9,0%	10,6%	8,9%	9,8%	7,5%	8,4%	11,4%
Renta máxima	8.410,3	8.788,5	8.602,3	8.259,5	8.124,4	8.053,8	7.427,0	7.550,7	7.684,1	8.143,5	8.548,9	8.846,8
Decil 3	7,2%	6,0%	8,4%	7,0%	6,6%	6,5%	6,0%	7,1%	8,9%	9,9%	8,3%	4,0%
Renta máxima	10.256,2	10.915,0	10.776,6	10.062,5	9.930,2	9.697,6	9.346,7	9.515,8	9.589,1	10.085,9	10.572,0	10.815,0
Decil 4	7,6%	8,5%	7,9%	7,1%	10,9%	9,5%	8,9%	7,8%	8,8%	10,2%	9,4%	9,8%
Renta máxima	12.064,9	12.848,0	12.648,7	11.956,5	11.857,4	11.584,6	11.227,9	11.410,6	11.634,0	12.149,8	12.647,2	12.997,1
Decil 5	9,2%	14,1%	9,5%	10,0%	8,8%	7,5%	8,3%	6,9%	8,2%	11,2%	13,8%	7,1%
Renta máxima	13.967,5	14.794,9	14.606,9	13.929,5	13.868,2	13.523,6	13.268,8	13.355,9	13.681,6	14.203,3	14.785,6	15.015,3
Decil 6	10,3%	9,4%	11,1%	10,2%	9,2%	9,5%	7,6%	11,5%	9,9%	9,3%	8,0%	12,9%
Renta máxima	16.170,2	17.046,9	16.890,2	16.156,6	15.988,2	15.736,4	15.458,8	15.517,4	15.869,0	16.666,6	17.063,6	17.423,2
Decil 7	12,1%	13,3%	14,2%	12,1%	14,0%	10,1%	14,5%	11,5%	16,9%	11,7%	14,0%	14,2%
Renta máxima	18.781,9	19.701,3	19.743,7	18.898,5	18.935,4	18.293,7	18.348,0	18.225,8	18.602,6	19.341,2	19.946,1	20.359,5
Decil 8	16,4%	16,2%	15,3%	15,4%	14,0%	15,2%	12,7%	14,0%	10,1%	14,3%	12,4%	13,1%
Renta máxima	22.080,0	23.466,9	23.203,5	22.728,2	22.700,1	21.933,2	22.083,0	21.798,1	22.359,4	23.236,8	23.665,6	24.103,6
Decil 9	13,1%	12,6%	14,1%	15,2%	12,8%	13,2%	13,6%	14,2%	12,5%	12,6%	11,1%	12,5%
Renta máxima	28.397,8	29.646,1	29.713,5	28.880,1	28.769,2	27.860,5	27.793,8	27.798,8	28.438,9	29.256,2	29.767,0	29.907,0
Decil 10	9,2%	8,7%	6,4%	7,8%	9,9%	12,4%	12,4%	13,8%	10,2%	9,4%	10,0%	9,1%
Renta desde	28.397,9	29.646,2	29.713,6	28.880,2	28.769,3	27.860,6	27.793,9	27.798,9	28.439,0	29.256,3	29.767,1	29.907,1

Debe destacarse que el incremento de la renta media por unidad de consumo no ha sido homogéneo para todas las personas. Así, unas 229.000 personas residentes en Aragón sobreviven con una renta que está en el intervalo de la que recibe el 20 % más pobre de la población nacional (decilas uno y dos de renta nacional). Este último año, el porcentaje se ha incrementado desde el 13 % hasta el 17,4 %, es decir, 58.000 nuevas personas que se agregan este año al 20 % más pobre de la población.

Con respecto al inicio del período, la renta media de la región ha superado en algo menos de 1.000 € las cifras nominales de 2008, pero es, aún, inferior en 494 € a la del año 2009 (recordar que los datos de renta llevan un año de retraso con respecto al año del AROPE, por tanto, la renta del 2009 es la que corresponde, efectivamente, al año 2008).

Finalmente, un grupo con características especiales es el de la población mayor, cuyas rentas están prácticamente determinadas por el importe de la pensión que reciben. La tabla siguiente muestra que, en Aragón, unas 80.000 personas mayores, 1.000 más que el año anterior, reciben una pensión cuyo importe es inferior al mínimo considerado para no ser pobre. Es decir, el 26,3 % de todas las pensiones y, si se consideran solo las de viudedad, casi todas de mujeres, el 30,8 %, tienen un importe inferior al umbral de pobreza. Además, para el 11,8 % del total, el importe de la pensión es inferior al umbral de pobreza severa (calculado para 14 mensualidades según el 40 % de la mediana de renta).

Nº de pensiones por Pobreza, Clase y Tramos de cuantía (a 31 diciembre de 2019)		Umbral de pobreza (Mensual, 14 pagas)				
		Umbral de pobreza severa (Mensual, 14 pagas)				
		644 €				
		429 €				
ARAGÓN	Incapacidad permanente	Jubilación	Viudedad	Orfandad	Favor familiar	Todas las pensiones
Hasta 150 €	55	1.994	1.076	454	44	3.623
De 150,01 a 429 €	818	13.183	12.806	5.544	112	32.462
De 429,01 a 450 €	199	4.603	1.504	176	5	6.488
De 450,01 a 644 €	5.183	23.144	7.715	1.273	462	37.778
De 644,01 a 1.000 €	7.639	57.036	37.443	1.589	160	103.866
De 1.000,01 a 2.000 €	7.414	64.987	14.371	402	113	87.287
Más de 2.000 €	1.793	32.004	79	20	6	33.902
Todos los tramos	23.101	196.951	74.994	9.458	902	305.406
TOTAL EN POBREZA	6.255	42.924	23.101	7.447	623	80.351
%	27,1 %	21,8 %	30,8 %	78,7 %	69,1 %	26,3 %
TOTAL EN POBREZA SEVERA	873	15.177	13.882	5.998	156	36.085
%	3,8 %	7,7 %	18,5 %	63,4 %	17,2 %	11,8 %

Fuente: Elaboración propia con datos del Ministerio de Trabajo, Migraciones y Seguridad Social

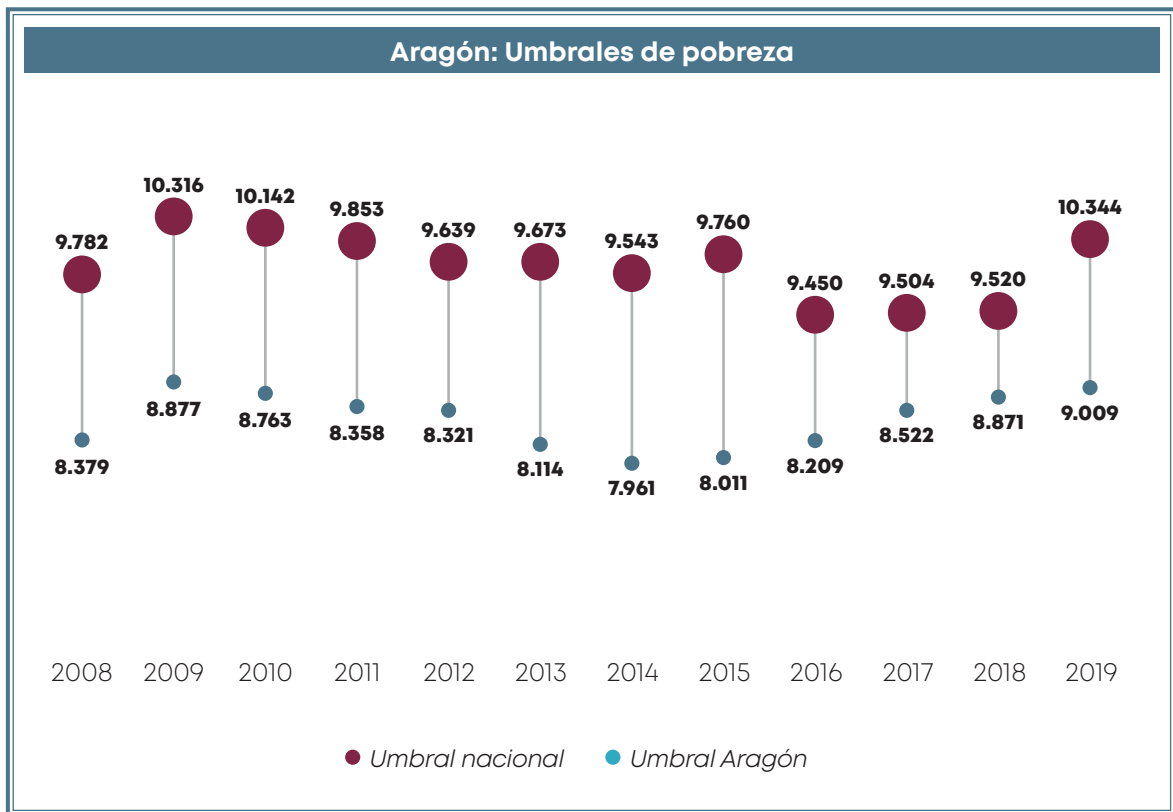
Pobreza con umbral regional

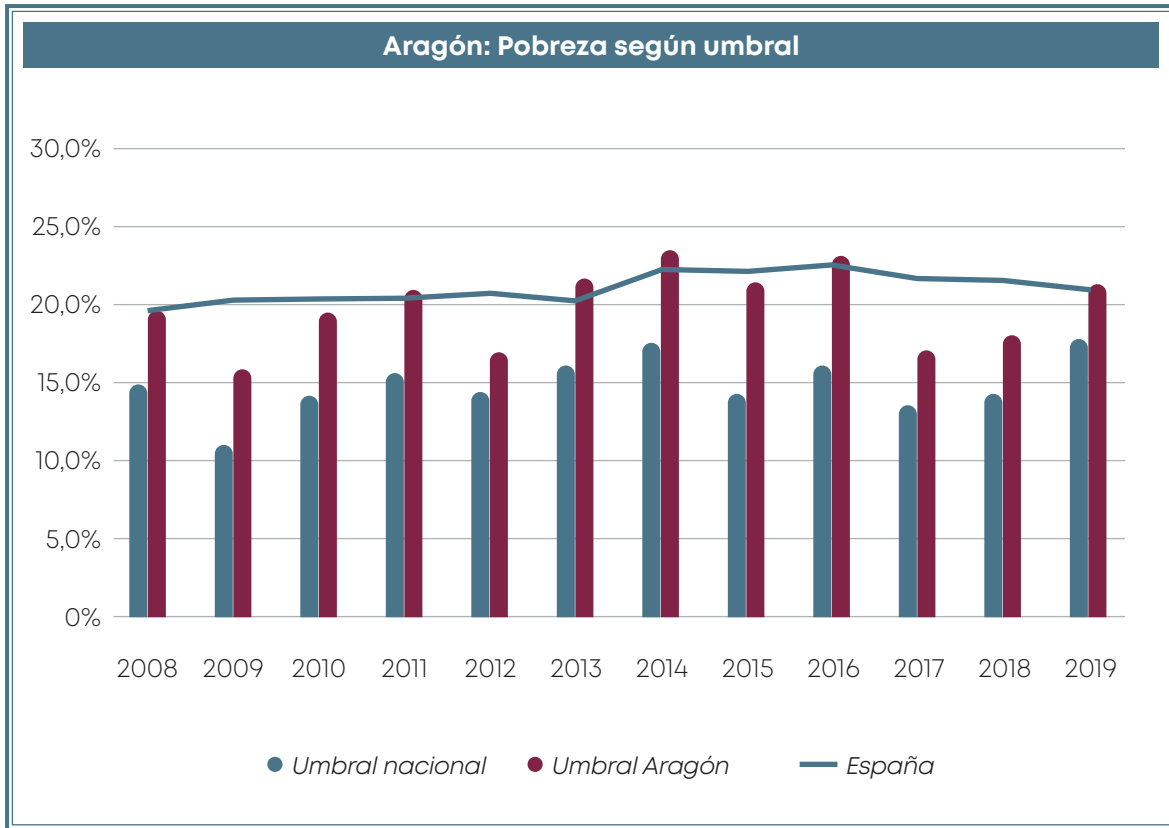
Como ya se ha indicado, las diferencias regionales en el coste de los bienes y servicios necesarios para vivir determinan que iguales ingresos no siempre se correspondan con iguales condiciones reales de vida en la totalidad del territorio nacional, lo que tendría como consecuencia que la tasa nacional de pobreza no diera cuenta de esas diferencias¹⁷. A este segundo problema intenta responder la utilización de umbrales calculados a partir de las distribuciones regionales de ingresos. A continuación, se

17. Este análisis puede tener importantes objeciones. Por ejemplo, es posible pensar que la variabilidad regional de los precios es menor entre los artículos más consumidos por las personas pobres. Otro problema está en los municipios frontera, donde importantes grupos de población viven en una comunidad autónoma y trabajan y consumen en otra.

analiza la pobreza de Aragón calculada en función de ambos criterios, con resultados para la región, como se verá, algo diferentes.

En primer lugar, como puede verse en el gráfico siguiente, para el año 2019 el umbral de pobreza regional en Aragón es de 10.344 €, cantidad que es 1.335 € superior al umbral oficial, es decir, un 14,8 % más elevado. La utilización un umbral regional para calcular la tasa de pobreza implica que todas las personas residentes en Aragón cuyos ingresos por unidad de consumo están entre 9.009 € y 10.344 €, pasan a ser considerados pobres sin modificación alguna en sus condiciones de vida y solo por efecto de la modificación metodológica. Así, las tasas de pobreza de Aragón, que normalmente son muy bajas, pasan a ser, incluso, superiores a la media nacional. Para el año 2019, la Tasa de Riesgo de Pobreza calculada con su umbral regional aumenta al 20,8 %, es decir, prácticamente idéntica a la registrada con el umbral nacional.





Aragón: Riesgo de pobreza según umbral

Aragón	2008	2009	2010	2011	2012	2013	2014	2015	2016	2017	2018	2019
Umbral nacional	14,9%	11,3%	14,2%	15,5%	14,5%	16,1%	16,9%	14,4%	15,7%	13,3%	14,2%	17,9%
Umbral Aragón	18,9%	15,7%	19,1%	21,8%	19,3%	21,7%	23,2%	20,6%	22,6%	17,0%	17,5%	20,8%
Diferencia (p. p.)	-4,1	-4,4	-4,9	-6,3	-4,8	-5,6	-6,3	-6,2	-6,9	-3,7	-3,3	-2,9
España	19,8%	20,4%	20,7%	20,6%	20,8%	20,4%	22,2%	22,1%	22,3%	21,6%	21,5%	20,7%

Nota: Se destacan los valores más altos a lo largo de la serie.

Nuestras redes y entidades miembro

19 redes autonómicas:

EAPN-**Illes Balears**- Xarxa per la Inclusió Social • Red **Andaluza** de Lucha contra la Pobreza y la Exclusión Social • Red **Aragonesa** de Entidades Sociales para la Inclusión • Red Europea contra la Pobreza y la Exclusión Social en **Castilla y León** • Red Europea de Lucha contra la Pobreza y la Exclusión social en **Asturias** • Red Europea de Lucha contra la Pobreza y la Exclusión Social de **Canarias** • Red Europea de Lucha contra la Pobreza y la Exclusión Social en **Castilla-La Mancha** • Red Europea de Lucha contra la Pobreza y la Exclusión Social en **Euskadi** • Red **Madrileña** de Lucha contra la Pobreza y la Exclusión Social • Red de Lucha contra la Pobreza y la Exclusión Social de la **Región de Murcia** • Red Europea de Lucha contra la Pobreza y la Exclusión Social de **Extremadura** • Red Europea de Lucha contra la Pobreza y la Exclusión Social de **Melilla** • Red Europea de Lucha contra la Pobreza y la Exclusión Social en **Cantabria** • Red Europea de Lucha contra la Pobreza y la Exclusión Social en **Ceuta** • Red Europea de Lucha contra la Pobreza y la Exclusión Social en el Estado Español de la Comunidad Autónoma de **Galicia** • Red Europea de Lucha contra la Pobreza y la Exclusión Social en **La Rioja** • Red **Navarra** de Lucha contra la Pobreza y la Exclusión Social • Taula d'Entitats del Tercer Sector Social de **Catalunya** • Xarxa per la Inclusió social de la **Comunitat Valenciana**

Y 18 entidades estatales:

Accem • Acción Contra el Hambre • Cáritas Española • Comisión Española de Ayuda al Refugiado (CEAR) • Confederación de Centros de Desarrollo Rural (COCEDER) • Confederación Española de Personas con Discapacidad Física y Orgánica (COCEMFE) • Cruz Roja Española • Federación de Mujeres Progresistas (FMP) • Fundación Cepaim • Fundación Cruz Blanca • Fundación Esplai • Fundación Secretariado Gitano • Hogar Sí • Movimiento por la Paz (MPDL) • Organización Nacional de Ciegos Españoles (ONCE) • Plena Inclusión • Provivienda • Unión Española de Asociaciones y Entidades de Atención al Drogodependiente (UNAD)



Red Europea de Lucha contra la Pobreza y la Exclusión Social

c/ Tribulete, 18 1º - 28012 Madrid

91 786 04 11 - eapn@eapn.es

www.eapn.es

Subvenciona:

